



CAFER TABAK ESERLERİNİN MİTOLOJİK UNSURLAR AÇISINDAN DEĞERLENDİRİLMESİ

EVALUATION OF CAFER TABAK WORKS IN TERMS OF MYTHOLOGICAL ELEMENTS

Derya IŞIK

Gazi Üniversitesi, Eğitim Bilimleri Enstitüsü, Güzel Sanatlar Eğitimi A.B.D, Resim-İş Öğretmenliği Bilim Dalı, Yüksek Lisans Öğrencisi Ankara, Türkiye
ORCID: 0000-0001-6602-5081

Doç. Dr. Gonca Hülya YAYAN

Gazi Üniversitesi, Gazi Eğitim Fakültesi, Güzel Sanatlar Bölümü, Resim Ana Sanat Dalı, Ankara, Türkiye
ORCID: 0000-0002-2915-3137



ÖZET

Mit; halkın inanç, değer yargıları vb. her türlü konuda düş gücüyle oluşan imge ve sembollerle aktarılan, zamanla değişebilen halk hikayeleridir. Mitoloji ise bunların bütününe verilen addır. Milli kültürün oluşumunda mitolojinin yeri büyüktür. Uygarlıklar içerisinde yaşadığı hayat şartları, çevre ve iklim koşulları, kültürel yapılanma, dünyayı algılama şekli ve hayat görüşü, inanç ve değer yargılarının ifadesi olarak kendi mitolojisini oluşturmuştur. Birbirlerinden etkilenmiş ve benzer unsurlara sahip olsalar da mitolojiler ülkelere göre değişiklikler göstermektedir. Ancak iklim koşulları, inanç sistemleri, toplumsal özellikler gibi değişkenlerin etkisiyle kendilerine has bir tarz oluturmuşlardır.

Mitolojide kullanılan sembol ve imgeler ise geçmişten günümüze kadar toplumlarda kuşaklar arasındaki kültür aktarımını da sağlayan bir kültürel zenginlik ve mirastır. Bu miras, geçmişten günümüze her toplumda birçok sanatçıya esin kaynağı olmuş; duygularıyla şekil, renk, imge ve sembollerle yaratıcılıklarını da kullanarak kendi yorumlarıyla eserlerine renk aktarmışlardır. Bu sanatçılardan biri de Cafer Tabak'tır. Bu araştırma da sanatçının mitolojik unsurlardan esinlenerek yapmış olduğu sekiz eseri incelenerek yorumlanmaya çalışılmıştır. Ayrıca bu araştırma nitel araştırma yöntemlerinden olan doküman analizi (literatür tarama) yöntemi ile yapılmıştır.

Anahtar kelimeler: Mit, Mitoloji, Sembol, Cafer Tabak'ın Eserleri

ABSTRACT

Myth; people's beliefs, values and so on. They are folk tales that can change over time, conveyed by imaginative images and symbols on all kinds of subjects. Mythology is the name given to all of them. Mythology plays an important role in the formation of national culture. The life conditions, environmental and climatic conditions, cultural structuring, perception of the world and life view in each civilization has formed its own mythology as an expression of beliefs and values. Although they are influenced by each other and have similar elements, mythologies differ according to nations. However, they have a unique style due to factors such as climatic conditions, belief systems and social characteristics.

Symbols and images used in mythology added color to their works with their own interpretations by using their creativity with shapes, colors, images and symbols. Among these artists, in this study, eight works of the artist, inspired by mythological elements, have been examined and interpreted. In addition, this research was carried out with document analysis (literature review) method and natural environment sensitivity method, which are among qualitative research types.

Keywords: Myth, Mythology, Symbol, Art, Arts of work of Cafer Tabak

1. GİRİŞ

Mitoloji, Yunanca "Mythos" (mit) ve "Logos" (konuşma ve anlatma) kelimelerinin bir araya gelmesiyle "mythologia" kelimesinden oluşmuştur. Ulutürk mit kavramını "rivayet yoluyla sonraki nesillere ulaştırılan, zaman içinde değişiklik göstererek söylenceler anlamında kullanılan ve geçmiş dönemlerde yaşamış toplumların din, tanrı, kahraman ve görünmeyen varlıklarla ilgili birikimlerine verilen addır" şeklinde açıklar (Ulutürk, 2012:863).

Literatürde mitolojinin ortaya çıkışıyla ilgili birçok fikir olduğunu görebiliriz. Bunların ana temasına baktığımız zaman insanoğlunun ortaya çıkıyla birlikte yaşam serüveni içinde şahit olduğu olaylara düş gücünü de katarak bir anlam yükleme, ad koyma ve bir anlamlandırma bütünü diyebiliriz.

Çınar'ın da belirttiği gibi uygarlıkların kendi mitolojilerini oluşturma sebepleri, "içerisinde yaşadığı hayat şartları, çevre koşulları, kültürel yapılanma ve dünyayı anlama görüşüdür". Genel olarak mitlerin ortaya çıkış amacı ise, var oldukları yerlerin nasıl kuruldukları ile ilgili rivayetler, açıklanamayan kültürel ve doğa olayların açıklanmasıdır (Çınar, 2006).

Günümüzde mitoloji sembolik, imgesel, kültürel, düşsel ve düşünsel birçok özelliğiyle sanatçılara da ilham veren disiplinlerden biridir. Mitolojik öğelerden esinlenerek eserlerine aktarımlar yapan sanatçılardan biri de Cafer Tabak'tır.

Cafer Tabak'a göre mitos: "İnsanların doğayı anlamak için yaptıkları soyutlamalardır. İnsanlar doğayı gözlemlerken, anlamlandırmaya çalışırlar. Bu anlamlandırmaları semboller ve imgelerle soyutlayarak dışa vururlar. Ortaya çıkan bu mitosları da insanlara masalsi bir dille aktarırlar. Mitoslar özellikle çocuklara küçük yaşlardan itibaren mutlaka anlatılmalıdır" şeklinde tanımlanmaktadır.

Sanatçı eserlerinde mitolojik öğeleri kullanma amacını da şu şekilde ifade etmektedir". Mitoslar her ne kadar binlerce yıl önce yaşanmış ve oluşturulmuş olsalar da günümüzde hala farklı biçimlerde devam etmektedirler. O zaman ki tanrılar bugün ki insan karakterleridir. En eski çağlardan beri var olan mitolojide insanlar doğayı, doğa olaylarını anlamlandırırken, gözlem yapmış ve kendilerine göre de soyutlamışlardır. Örneğin ana tanrıça Kibele figürünü ele alacak olursak, kadına yüklenen bereket, doğurganlık vb. imgeler bugün hala pek çok toplumda devam etmektedir." Sanatçı geçmişle gelecek arasında adeta bir köprü kurarken, etkilendiği pek çok öğeyi eserlerinde kullanmış olup, çoğunlukla boğa boynuzu, çekiç, gül, ip, taht, taç, erkek ve kadın figürü, leopar, yunus balığı, zincir gibi birçok mitolojik öğeye yer vermiştir. Ayrıca eserlerinde ismini verdiği kahramanları, tanrı ve tanrıçaları da kullanmıştır.

Sanatçı resimlerinde aynı tuvale iki farklı resim çizip boyanın ışığı geçirgenlik özelliğinden yararlanarak en, boy ve derinlik dışında resimde dördüncü bir boyuta ulaştığını iddia etmektedir. Bunu yaparak sanatçı görünenin arkasındaki gerçeği, gizemi ya da kişiye göre değişen bakış açılarını izleyicisine anlatmak istemiştir. Bu çalışmada ışıklı olan resimler yer almaktadır.

2. SANATÇININ ESERLERİNDE KULLANDIĞI SEMBOLLER

2.1.Boğa Boynuzu

"Mitolojide kuvvetin, gururun, mutlak iktidarın simgesi olmuştur. Genel olarak Anadolu'da boynuzlu hayvanlar uğur, güç ve bereket gibi iyilik unsuru olarak nitelendirilmiştir."(K,Ö.Alp.2009)

2.2. Çekiç

Antik Yunan mitolojisinde Hephaistos' un sembolüdür. Cömert'in (2019:39) dediğine göre Hephaistos tasvirlerinde " elinde çekiç, kerpeten; üzerindeyse sağ omuzunu açıktaki bırakan işçi giysisi" vardır.

2.3. Elma

Mitolojilerde neredeyse en çok rastlanılan meyve türü elmadır. Elma meyvelerin atası olarak kabul edilmekle birlikte her iklime uyum sağlaması ve farklı özelliklerinden dolayı yerkürenin birçok bölgesinde yetiştirilebiliyor olması bu meyveyi bir sembole dönüştürmüştür. (Karakurt, 2011:26) Elma simgesi mitolojilerde Havva'nın Adem'e yedirdiği bilgi ağacının meyvesi ve insanlığın cennetten kovulmasına neden olan yasak meyve olarak bulunmuş ve sanat eserlerinde bu şekilde yerini almıştır (Ercan,:2017,1044).

2.4. Erkek ve Kadın

Türk mitolojisinde kadın, yüksek bir mertebede tasvir edilmiştir. "Yaratılış Destanına göre kadın, kâinatın yaratılışına sebep olan ilham kaynağı olarak görülmüştür" (İnan, 1934: 274). İnsan cinselliğinin en alışılmış yorumu onu erkekle kadın arasındaki ilişkinin en yüksek noktasında görülmektir. Burada sanat yalnız bu ilişkinin göreneğini ve üslubunu canlandırmaya değil, kişilerin kendi kimliklerinde gördükleri "erkek" ve "dişi" imgeleriyle geliştirilmiştir. Bütün kültürlerde bu cins tanımları oldukça önemlidir. Giysiler, törenler ve eğlencelerde erkeklerden ve kadınlardan beklenen özelliklerde törensel davranış ve tutumlar bu ayrılıkların gösterilmesi konusunda birleşmektedir (Baynes, 2006:133). "İnsanoğlunun yaratılışına ilişkin efsanelere bakıldığında Orta Asya Türklerinin Çin kaynaklarına göre erkek bir kurt ile kızın evlenmesi sonucu türediklerine inanılmaktadır. Göktürk efsanesinde ise kurt dişi, erkek ise insandır "(Alp, 2009:30).

2.5. Gül

Gül gerçek anlamı itibariyle; "1.Gülgillerin örnek bitkisidir 2.Bu bitkinin katmerli, genellikle kokulu olan çiçeği" anlamına gelmektedir.

Kokusu, şekli ve rengiyle büyülü bir alemin kapısını aralayan güller, renklerine göre anlamları da değişmektedir. Kırmızı gül aşkın ve sadakatin, pembe gül inceliğin ve zarafetin, beyaz gül masumiyetin ve saflığın, sarı gül ayrılığın ve hüznün, mavi gül eşsizliğin ve ilahi aşkın, siyah gül (ki dünyada sadece

Türkiye’de, Urfa’nın Halfeti ilçesinde yetişmektedir) ise vedanın, yasın ve aynı zamanda da zorluğun üstesinden gelebilmenin de sembolüdür. Gülün en önemli özelliği ise bahar ile ilişkilendirilerek yeniden canlanmanın, dirilişin ve ebediyetin simgesel görüntüsü haline dönüşmesidir. Çünkü gül, baharın habercisidir. Dalında kurusa bile bu gülün yeniden canlanacağı inanılmaktadır. Ayrıca kurumasına rağmen her bahar canlılığını yeniden kazanması gülün ebediliğin simgelerinden biri haline gelmesini de sağlamıştır. (Süme. 2017 (S13)c.5/s.105-123)

2.6. İp

Yer ve gök arasındaki irtibat, sebep-sonuç yasası, ruh ile fiziksel beden arasındaki bağ, ruhsal gelişim, insanlar arasındaki psikik irtibat anlamlarına gelmektedir. Tunguz Şamanizm’nde ipe yol denilirken yeri göğe bağlayan yol anlamını da ifade etmektedir. 1

2.7. Leopar

Kutsallığı, hayvanların kraliçesi olarak ta doğa üzerindeki sınırsız egemenliği simgelemektedir.2

2.8. Taht

Hükümdarların oturduğu süslü koltuktur. Hâkimiyet sembolleri içerisinde önemi bir yere sahiptir. Ayrıca önemli törenler, toplantılar sırasında kullanılmakla birlikte sefere çıkarken de beraberlerinde götürdükleri bir nesnedir.(Yazıcı, 2002:296).

2.9. Taç

Hükümdarların başına takılan süs ögesidir. Hükümdarın tahtıyla beraber yanında bulundurduğu, mutlaka olması gereken hâkimiyet sembollerindendir. (Yazıcı, 2002:296).

2.10. Yunus Balığı

Türk topluluklarında bereket, refah ve bolluk; evlilikte de mutluluk ve üremenin simgesidir. Türk ve İslam sanatında balık sembolünün betimlendiği konulardan biri de Yunus’un bir balık tarafından yutulması ve arkasından balığın karnından kurtuluşuyla ilgili olup Kuran’da (Saffat Suresi 139-148) anlatılan kıssadır. (Çoruhlu, 2002: 144). Bu mit aynı zamanda İncil’de de geçer. “Türk halk aktarımında bu balık “yunus balığı” ile özdeşleştirilir” (Boratav, 2012:38).

2.11. Zincir

Birbirine bağlama ve iletişimi ifade etmektedir. Asya Şaman geleneğinde ve diğer bazı geleneklerde ‘yedi kat gök’ olarak ifade edilen derecelenme anlamlarını taşımaktadır. Mevlevilikte “sema” ayini sırasında bir eli yukarı tutup bir eli aşağıya açarlar. Bu ruhsal tesirin bir yerden alınıp bir yere nakledilmesi de evrenin evrimleşmesindeki hiyerarşik zincirin bir halkası olma görevini yerine getirmek anlamına gelmektedir.

3. SANATÇININ ESERLERİNDE BULUNAN MİTOLOJİK KAHRAMAN VE SÖYLENTİLER

3.1. Afrodit

Aşk, güzellik ve bereket tanrıçası olarak geçen Afrodit, ölümsüzlerin en güzelidir.(Kozanoğlu, 1992:22-23). Aphrodite, Tanrı Zeus tarafından topal tanrı Hephaistos ile evlendirilmiştir (Karaosmaoğlu, 2005:92). Çiçeklerden mersin ve gül, hayvanlardan güvercin ve serçe tanrıçaya adanmıştır (Erhat, 2008:43).

3.2. Adem ve Havva’nın Cennetten Kovuluşu

Yılan tarafından kandırılarak yasak meyveyi yemiş olan cennetteki ilk kadın ve erkektir.

3.3. Achilleus

Peleseus ve Thetis’in oğludur. En önemli kahramanlardan biridir. Annesi Thetis topuğundan tutup ölümsüzlük ırmağına batırmıştır. Su sadece topuğuna ulaşmamıştır. Nitekim Achilleus, Paris tarafından tek vurulabileceği yer olan topuğundan vurularak öldürülmüştür. (Cömert: 2006:95-97)

3.4. Hephaistos

Zeus ile Hera’nın oğludur. Hera Hephaistos’u doğurduktan sonra maden işçiliğini öğrenmesi için onu Naksoslu Kedalion’a emanet etmiştir. Hephaistos’un topal bir tanrı olduğu bilinmekte olup onun bu durumunu anlatan mitoslar vardır. (Grimal, 1997:247)

3.5. Poseidon

Poseidon suların hakimi olarak bilinen, denizciler ve tekne ile seyahat edenler için önemli bir tanrıdır. “Zeus kadar güçlü olmamakla beraber saygınlıkta onunla eşit olan Poseidon, kardeşi gibi sert ve kavgacı bir doğaya sahiptir” Sembolleri şimşek ve üç uçlu mızraktır (Graves, 2010:71, 72).

3.6. Prometheus

Titanların soyundan gelen Prometheus kelime anlamı “önceden gören” olan mitolojik bir kahramandır. Hesiodos'a göre; “Iapetos'la Klymene'nin, Aiskhylos'a göre ise; Prometheus, Gaia'nın oğludur. İnsanların yaratıcısı ve onlara ateşi veren kişi olarak tanımlanan Prometheus'un Atlas, Menoitios, Epimetheus adında üç kardeşi vardır”. Hera, Herakles konusunda Zeus ile tartışmaya girmiştir. Hephaistos, annesi Hera'nın tarafını tutar. Bunun üzerine de Zeus, onu bir bacağından yakaladığı gibi Olympos'tan aşağıya atmıştır. Bu nedenle Hephaistos'un topal kaldığı söylenmektedir. (Grimal,1997:247).

3.7. Kibele (Ana Tanrıça)

Kybele Ana özellikle hem popüler hem bilimsel alanda çok büyük ilgi çekmiş, pek çok sentetik incelemelere konu olmuştur (Roller, 2004:23-24). Ana tanrıça kavramı, tarihin en eski dönemlerinden itibaren farklı coğrafyalarda ve farklı kültürlerde karşımıza çıkmaktadır. (Oral, 2014:154) Pek çok duygusal çağrışımı üzerinde barındıran bir kavramdır (Roller, 2004:23). Pagan inanışıyla birlikte yaygınlaşan Eskiçağ toplumlarında “Doğa Tanrıçası” olarak kabul edilen ve tapınma simgesi olan Ana Tanrıça betimlemeleriyle dünyanın birçok bölgesinde karşılaşmak mümkündür. Bir inanç sembolü olan Ana Tanrıça Kybele tasvirinin Frigler’ den, Lidyalılara, Klasik Çağlarda ise tüm Akdeniz kıyılarına kadar geniş bir coğrafyaya ulaştığı anlaşılmaktadır. Ayrıca Anadolu’da Geç Hitit, Frig, Urartu uygarlıklarının yanında Yunan ve Roma kültürlerinde de bolluk, bereket ve doğurganlık sembolü olduğu bilinmektedir. Roller’a göre “çocuklu kadınlarla ilgili daha çok, geleneksel sahnelerin çoğu daha çok çocuğa sahip olma dileğini ya da çocukların ve annelerin selametine ilişkin duaları simgelemekte olabileceği de vurgulanmaktadır “(Roller, 2004: 57). Ana Tanrıça inanışları tarihin farklı dönemlerinde farklı kültürlerinde var olmakla birlikte günümüzde de evrensel bir kavram olarak kültürel sürekliliği göstermesi bakımından dikkat çeken konular arasındadır. (Oral, 2014: 154).

3.8. Şahmeran

“Şahmeran” ya da “Şahmaran” olarak bilinen yılan gövdeli ve insan başlı mitolojik kavramın ismi, Farsça bir sözcük olan “Şah-ı Maran” kelimesinden gelmektedir. “Mar” yılan, “Şah” ise yönetici anlamına gelmektedir. “Şahmeran” ise yılanların şahı anlamına gelir. Ayrıca; “Hükmetmek, hükümdar” anlamına gelen “Yemliha” da Ashâb-ı Kehf efsanesindeki yedi uyurlar’ dan ve 13 Şahmeran’ın isimlerinden biridir(Değirmenci, 2019: S12-13).

4. SANATÇININ KULLANDIĞI RENKLER VE ANLAMLARI

4.1. Beyaz

Beyaz; masumiyet, zafer, barış, neşe, yücelik, teslimiyet ve merhametin, rengidir ve Ölümsüzlüğü sembolize eden beyaz; aynı zamanda masumiyet, saflık, temizlik, zafer, teslimiyet ve barışın da rengidir. Kandisky tarafından bu özellikleri nedeniyle “Beyazın arı sevincin ve lekesiz arılığın giysisi olarak seçilmiş olması boşuna değildir” şeklinde ifade edilmiştir. (Kandinsky, 2009: 72). Beyazın renk farklı mitoloji ve kültürlerde ise “aydınlık, ışık, güneş, hava, saflık, temizlik, iffet, masumiyet, sadelik, mükemmellik, kutsallık, kurtuluş, ruhsal yetkinlik” olarak bilinmektedir.

Gelinliklerin beyaz renk olması da “masumiyet ve bekâreti” temsil etmesinden kaynaklanmaktadır.. Yaşlılık, tecrübe ile dolu oluş ve bir kocalıktır, büyüklüktür. Devlet büyüklerinin, Özellikle savaşlarda Türk büyüklerinin giydikleri bir giysi rengidir. İnan (1987: 412- 413); beyaz rengin Türk kültüründe de sıkça kullanılan bir renk olduğunu belirtmiştir ve Beyaz renk ululuk, adalet ve güçlülük anlamları da bulunan beyaz renk, İnan’a (1987:412-413) göre Türk kültürü ve mitolojisinde çokça kullanılan bir renktir.

4.2. Siyah

Farklı kültürlerde ait mitolojilerde ve simgebilimde siyah rengin genel olarak olumsuz anlamlarda kullanıldığını görüyoruz. Ölüm, matem, ezeli karanlık, tahribat, üzüntü, büyü, kötülük ya da ölümle ilgili söylencelerde yer alan tanrılar, karmaşa ortamı, şeytan vb gibi pek çok temayı ifade etmek için siyah renk tercih edilmiştir. Siyah renk batı kültürlerinde ölümü ve matemini sembolize etmekle birlikte aristokrasi ve resmiyetin rengidir. Uçar

siyah rengin, “ tüm renkleri soğutan bir fiziksel yapıya sahip olduğunu; gizli gizemli dışa kapalı, bilinmeyen bir yapıyı simgelediğini” söylemiştir. (Uçar, F. 2004: 48). Türkler ise siyah rengi; kuzeyde yaşayan toplulukları sembolize ederken “şiddet, güç ve gerçeği” vurgulamak için kullanmıştır. Çoruh’a göre ise ölüm, yas, iyi, kötü gibi yaşamda karşılaşılabilecek, üzüntü oluşturabilecek durumları anlatabilmek için olumlu veya olumsuz anlamlarda kullanılabilen bir renktir. (Çoruhlu, 2011: 209).

Mazlum (2011: 130) ise siyah rengin Hıristiyanlık ve Müslümanlıkta fanilik anlamını da ifade ettiğini belirtmiştir. Ayrıca siyah renk büyüklük ve gücü simgelerken; gizli, gizemli v.b anlamlara da sahip olmakla birlikte mutsuzluk ve hayal kırıklığını da temsil etmektedir.

4.3. Sarı

Sarı, simgesel olarak güneş ışığını hatırlatmakla birlikte, vurgulanmak istenen önemli noktalar için uyarıcı bir rol oynar. Sarı; altının, güneşin rengidir. Uçar’a göre değerini yitirmemesi dayanıklılığı, paslanmadan ve bozulmadan kalabilmesi ile bağlantılı olarak sonsuz yaşamın ve ölümsüzlüğün simgesi olarak farklı kültürlerde kullanılmıştır (Uçar, F: 2004: 48). Sarı; içtenlik, sağlık ve iyimserliğin; sarı varak ve yıldız statü ve değer sembolüdür. Sarı rengin anlamı kültürlere göre de farklılıklar gösterir. Çin’de saltanatı ve sarayı simgelerken eski Mısır’da kıskançlık, utangaçlık ve gözden düşmeyi sembolize eder. Ayrıca Çin’de ise hükümdarlarının cennetin merkezinde oturduğuna inanıldığı için krallık ve saltanatın rengidir. (Uçar, 2004: 52-53). Türk kültüründe ise dünya merkezini sarı renk sembolize etmiştir. Genç’e göre “Hayır ilahı Ülgen’in altın kapılı sarayı ve altın tahtı” sarı renk ile ifade edilmiş ile “Ülgen’in tahtı”nda sarı renk kullanımının anlamı bu şekilde vurgulanmıştır. (Genç, 1997: 31). Ögel (1984: 31) ise “Göktürk yazıtlarında altından söz edilirken, sarı renk ile altının, çoğu zaman birbirlerinden ayrılmadığını sarı altın” şeklinde ifade edildiğini belirtmiştir. Ayrıca Altın Ordu Devletinin adındaki altının sembolünün de sarı renkte olup devletin renginin de sarı renk olduğunu, başkentinin adının da bu rengin anlamıyla ilişkilendirildiğini söylemiştir.

4.4. Kırmızı

Dinamik ve aktif bir yapıya sahip olan kırmızı; tutku, aşk, kan ve hayatın rengidir. Çin’de şans ve üretkenlik ifadesi olarak kabul edilirken Hindistan’da gelinlerin tercihidir. Aynı zamanda kırmızı tehlikenin, olumsuzluğun ve dikkatin de rengidir (Uçar, F.2004: 48). Gülyüz’ün(2014: 157) belirttiğine göre Kandinsky kırmızı renk ile ilgili fikirlerini “ Kırmızı, büyük ve dayanılmaz gücü gösterir. Onun şiddetinden ve coşkusundan gelen içe dönüklük, çevresini mutlak anlamda etkileyen eril olgunluğuyla göz alıcıdır” şeklinde açıklamıştır. Kan basıncını artırır, nabız artışı hızlandırır. Kırmızı renk Ana renklerden olan kırmızı rengin ve örneği doğada ateş ve kandır. Bu renk heyecan, kudret ve akıncılık sembolü olarak anılmaktadır. Kırmızı renk, bazı toplumlarda ise saltanat ve iktidarın simgesi olarak kabul edildiğinden Asilzadelerin, generallerin, hanların, imparatorların ve padişahların rengi olan kırmızı renk bazı kültürlerde iktidar ve saltanat simgesi olarak kabul edilmiştir. En üst din adamlarını da kullandığı kırmızı renk kullanmışlar. Bu rengi imparatorlar da tercih etmişlerdir, bu nedenle sıradan insanların bu rengi kullanmalarını yasaklamışlardır (Willins,1984: 85).

4.5. Turuncu

Gençlik, dinamizm, umut, arkadaşlık ve eğlence ile ilişkilendirildiği düşünülmektedir. Farklı kültürlerde farklı anlamlarla ilişkilendirilen renk Çin ve Japonya da mutluluk ile ilişkilendirilirken Turuncu, ABD’de en az sevilen, Hollanda’da ise en çok tercih edilen bir renktir. Çin ve Japonya’da mutluluğu ve aşkı sembolize etmektedir (Çalışkan & Kılıç, 2014:74). Hindistan’da alçakgönüllülük ve fedakârlık, Batı’da ise siyahla yan yana kullanımında cadılar Bayramı ile özdeşliği bilinmektedir, yaratıcılığın ve sonbaharın bir ifadesi olarak da görülmektedir. Genel olarak ise “turuncu insanlar üzerinde heyecan verici ve mutluluk verici duygular uyandırırken dinamik, dikkat çekici, çarpıcı, iç açıcı, canlılık, cesaret, güven verici ve yapıcı bir renktir” (Sharma, 2007: 24).

5. SANATÇININ ESERLERİ VE YORUMLANMASI

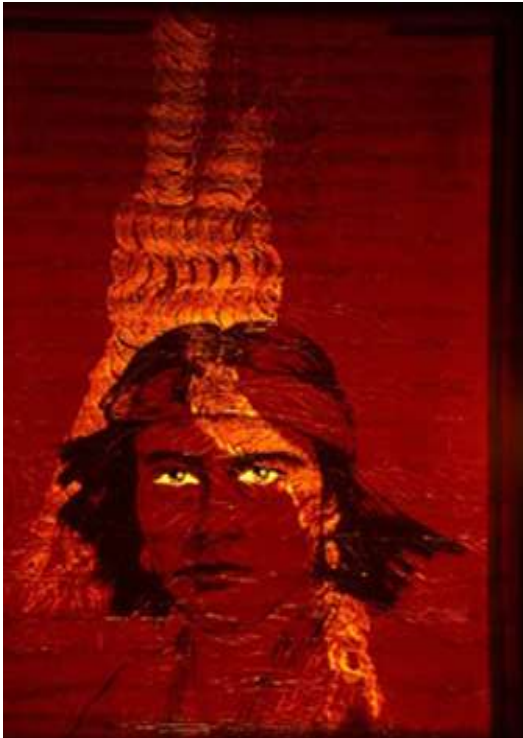


Resim-1 Eserin Adı: Michelangelo'ya Saygı Ebatı: 81*100 Teknik: Akrilik Yıl:1996

Resmin Analizi: Eserde bir kadın, bir erkek figürü sarmal bir hâlde resmedilmiştir. Karşılıklı olarak birbirlerine dönmüş bu figürlerden, erkek figürü yüzünü arkaya doğru çevirmişken kadın figürü önüne doğru başını eğmiş bir şekilde çizilmiştir. Yüzler ise resimde belirtilmemiştir. Eserde siyah, sarı ve turuncu renkler kullanılmıştır.

Resmin Yorumu: Günümüzde iletişim konusunda insanlar arasında sıkıntıların yaşandığını düşünecek olursak insanlar, birbirlerine karşı gerçek duygu ve düşüncelerini paylaşmayı kendilerini bir şekilde sakladıklarını düşünebiliriz. Özellikle de kadın ve erkek ilişkilerinde bu durum çok açık bir şekilde görülmektedir. Diğer taraftan da insanlar kurallar karşısındaki tepkilerini, iletişim problemlerini, mesafelerini kendilerine bir duvar örerek saklarken sanatçı bu eserde olduğu gibi birbirlerine ters dönmüş kadın ve erkek figürüyle yaşanan bu kısır döngüyü anlatmak istemiştir.

Eserde sarı, turuncu rengi kullanarak kadın ve erkek ilişkilerine dikkat çekerken figürlerin etrafında kullandığı siyah renkle de toplumsal olarak yüklenilen sorumluluk duygusu altında ezilen insanlara gönderme yaparken özellikle de kadın figürünün kendisine verilen toplumsal rollerin altında ezilmişliğini ve bu durumu kabullenışı bir şekilde gösterilmeye çalışılmıştır.(Resim-1)



Resim-2 Eserin Adı: Akhilleus Ebatı: 60*80 Teknik: Akrilik Yıl:1996

Resmin analizi: Eserde başının üzerinden ip salmalları sarkan kızılderiliye benzetilen yüzü bize dönük bir kadın figürü betimlenmiştir. Eserde sarı, turuncu, kırmızı ve siyah renkler kullanılmıştır.

Resmin yorumu: Eserin adı Akhilleus'tur. Akhilleus Yunan mitolojisindeki kahramanlardan birisi olup savaş kahramanı ve yarı ölümlüdür¹. Ne kadar güçlü olursak olalım her insanın zayıf bir tarafının olduğu anlatılmak istenmiştir.

Eserde başının üzerinden düğümlemiş ipler sarkan savaşı bir kızılderiliye benzetilen kadın figürü ile sanatçı, hayatta karşılaşılan travmalar, sıkıntıları ile kendisine biçilen rolleri, sorumluluklarla, ayakta kalmak için savaşan kadının bu dünyada var olma mücadelesini ve çözümsüz olaylarla birbirine karışmış düğüm düğüm olmuş hayatını anlatmak istemiştir. Sanatçı eserde gözlerde kullanılan sarı renkle olumsuzluklara ve şiddete özellikle dikkat çekmek istemiştir. Kırmızı renklerle de yaşanan o kaosu içinde figürün alev alev yandığını bize göstermektedir (Resim-2).

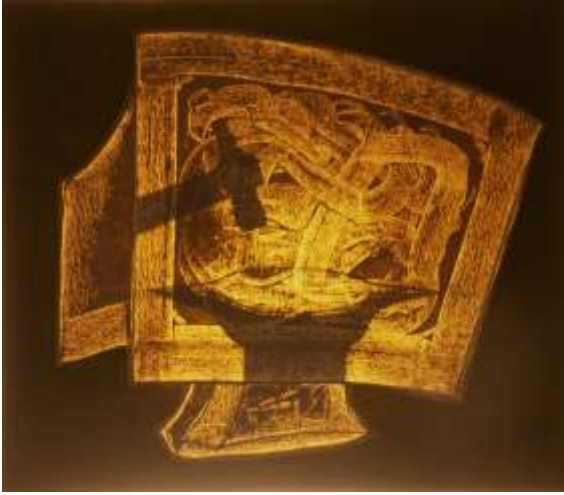


Resim-3 Eserin Adı: Afroditler Ebatı: 100*81 Teknik: Akrilik Yıl:1998

Resmin analizi: Eserde çadır, mağara gibi bir mekanın içinde bazılarının yüzlerinde maskeler olan kadınlar, boğa başı ve elma figürü yer almaktadır. Eserde beyaz, kırmızı, sarı, siyah renk kullanılmıştır.

Resmin yorumu: Eserin adı Afroditlerdir. Afrodit Yunan mitolojisinde aşk, güzellik ve bereket tanrıçasıdır. Yaratılmışların en güzelidir. Aşk, tutkuyu, bereketi, cinselliği, anaçlığı ve kadınlığı simgelemektedir. Eserde geçmişten günümüze kadar geçen süreçte var olan Afroditler(kadınlar) resmedilmiştir. Yüzlerinde güzellikleri olsa da yaşadıklarıyla kendi dünyalarında bir devinim ve kaos içinde betimlenmişlerdir. Dönemler ve koşullar değişse bile güzellik imgesinin daima hep aynı kaldığı ve kadına olan bakışın toplumlarda hiç değişmediği; güzellik, erotizm, aşk ve tutku kırmızı renk ile ilişkilendirilerek anlatılmak istenmektedir. Eserdeki boğa başı ile kadının cinsellik ve doğurganlığına vurgu yapılmıştır. Picasso'nun 'Avignonlu Kızlar' eserinde olduğu gibi yüzleri deforme olmuş bu kadınların maskeyle gizledikleri yüzlerinde iç dünyalarındaki sıkıntıları, toplumsal baskılardan bir şekilde kendilerini korumak için saklanmak ihtiyacını hissettikleri çadırdaki kısır döngüyle anlatılmak istenmiştir. İster bir tanrıça olsun ister toplumda yer alan herhangi bir kadın olsun, değişmeyen tek şey o kadınların yasaklar ile o toplumsal kısırcılık içinde yaşamak zorunda olduğu gerçeğidir. Eserde çadırın dışında yer alan siyah renkle bu gerçek ve dış dünyadaki karanlık geleceğe vurgu yapılmıştır. (Resim-3)

¹ Akhilleus, annesi tarafından ölümsüzlük suyuna batırılır ancak topuğuna su ulaşmaz. Troya savaşı sırasında Paris tarafından bir okla tek zayıf yeri olan topuğundan vurularak öldürülür. Eserde başının üzerinden sarkan düğümlemiş iplerle bu zayıf noktaya atıfta bulunulmuştur.



Resim-4 Eserin Adı: Hephaistos Ebatı: 60*50 Teknik: Akrilik Yıl:1998

Resmin analizi: serde bir televizyon ekranının içine çekiç ve örs yerleştirilmiştir. Etrafı devinimsel diyagonal sarmal çizgilerle çevrelenmiştir. Eserde siyah, sarı, turuncu renkler kullanılmıştır.

Resmin yorumu: Eserin adı Hephaistos'dur. Çekiç ve örs Yunan mitolojisinde Hephaistos'un simgesidir. Hephaistos ateşin tanrısı olup yanardağlara bile hükmetmiştir. Eserde çekiç ve örsü bir televizyon ekranı çevrelemiştir. İnsanlar el emeğiyle hayat mücadelesi verirken teknolojinin hayatımıza girmesiyle, aslında hayatımızı kolaylaştırırken farkedilmeden etrafımızı çepeçevre sardığı da anlatılmıştır. Sanatçı teknoloji ile internet ortamındaki kaosun insan psikolojisindeki etkileri yanında çekiç ve örs ile insanların kendi emekleriyle, hayat mücadelesi arasındaki kısır döngüye vurgu yapmıştır. Bu kısır döngü içindeki sıkıntılar koyu renkte gösterilmiştir. (Resim-4)



Resim-5 Eserin Adı: Poseidon Endüstriye Teslim Ebatı:100*72 Teknik: Akrilik Yıl:1998

Resmin analizi: Eserde farklı boyutlarda yunus balıkları ile ezilmiş, boş olduğu anlaşılan bir coca cola kutusu bulunmaktadır. Eserde sarı, turuncu ve siyah renkler kullanılmıştır.

Resmin yorumu: Eserin adındaki Poseidon, Yunan mitolojisinde deniz ve fırtına tanrısıdır. Poseidon hiddeti ve haşinliğiyle bilinen bir tanrıdır. Sert ve kavgacıdır. Depremleri ve fırtınaları çıkaran bir tanrı olarak eserde yunus balıklarıyla imgenlenmiştir. Yunus balıkları sevgi ve insana olan yakınlıklarıyla bilinen hayvanlardır. Poseidon ne kadar sert ve kavgacı bir mizaca sahip olsa da kendisine bu kadar zarar veren insanoğluna sevgiyle yaklaşmaktadır. Doğanın bir parçası olan insanoğlu da aslında kendisine zarar vermektedir.

Sanatçı bu eserinde insanın doğayı kirleterek zarar vermesini coco-cola örneği üzerinden gösterirken yaşadığımız bugünkü tüketim toplumunun vazgeçilmez alışkanlıklarına da bir gönderme yapmıştır. İnsan doğanın bir parçası olmasına rağmen aslında en büyük zararı kendisine vermesinin yanında orada yaşayan canlılara da zarar vermektedir. Eserde kullanılan sarı, kırmızı ve turuncu renklerle aslında bu sıkıntıları ve olumsuzluklara da vurgu yapılmıştır. Zeminde yer alan siyah renkle de bu gidişteki sonucun tamamen bir hüsrana olacağına da işaret etmiştir. (Resim-5)



Resim-6 Eserin Adı: Şahmeran Ebatı:100*80 Teknik: Akrilik Yıl:1996

Resmin analizi: Eserde üzerinde taç bulunan bir koltuk, koltuğun kollarında farklı boyutlarda erkek figürleri, tacın üzerinde yüzü bize dönük bir kadın portresi yer almaktadır. Eserde sarı, turuncu, kırmızı renkler kullanılmıştır.

Resmin yorumu: Esere adını veren Şahmeran figürü, kadın başlı bir yılan, yılanların kraliçesi olarak eserde yer almıştır. Eserde arka planda yer alan ve tahtta oturan bu kadın figürü aslında kendi dünyasında oldukça mutludur. Resmin ön planında yer alan erkek figürleriyle de belli mesafeler çerçevesinde bir ilişki içinde bulunmaktadır. Sanatçının çalışmasına ismini verdiği Şahmeran hikayesinden de anlaşılacağı üzere kadın erkek ilişkilerindeki belli mesafelerin olmasıyla sadece huzurun olabileceğine dikkat çekilmek istenmiştir(Resim 6)



Resim-7 Eserin Adı: Prometheus Ebatı: 81*100 Teknik: Akrilik Yıl:1998

Resmin analizi: Eserde başını yana eğmiş, boynundan ipe bağlanmış bir gül, gülün içinde başının üzerinden ve önünden zincir geçmekte olan izleyiciye doğru bakan bir erkek figürü yer almaktadır. Gülün sap kısmından yukarıya doğru yükselen alevler bulunmaktadır. Eserde sarı, kırmızı, beyaz ve siyah renkler kullanılmıştır.

Resmin Yorumu: Eserin adı Prometheus'tur. Prometheus tanrıların en büyüğü Zeus'un oğludur. Çok akıllı, kurnaz ve kinle doludur. Başkaldırının, haksızlıklarla mücadele etmenin, hakları korumanın sembolü olarak eserde insanı gül motifiyle, toplum tarafından biçilen değer yargıları ve beklentiler de iplerle imgelemiştir. Kendi değer yargılarıyla mücadele ve haklarının korunması doğrultusunda istek ve arzularıyla yaşayan insanoğlunun önlerine çıkan engeller düğümlerle gösterilmek istenmiştir.

Ancak izleyiciye doğru bakışı ve gözlerindeki rengin beyaz ile imgelemiş olmasından dolayı her zorluğa rağmen umudunu yitirmeden insanoğlunun savaşıacağı mesajı verilmek istenmiştir. Sanatçı eserinde insanın

kendi değer yargıları, istek ve arzularıyla, kendi doğrularıyla yaşarken yüklenen toplumsal roller, düşünce ve değer yargılarıyla eleştirilen, dışlanan, ötelenen insanı anlatmıştır. İnsanın bu sebeplerle mahkum edilişi resimde kullanılan renklerle de pekiştirilmiştir (Resim 7)



Resim-8 Eserin Adı: Kibele Ebatı: 81*100 Teknik: Akrilik Yıl:1998

Resmin analizi: Eserde leopar başlarının bulunduğu taht üzerine oturan Kibele, ana tanrıça olan kadın figürü yer almaktadır. Sarı, turuncu, siyah renkleri kullanılmıştır.

Resmin Yorumu: Eserde tahtında oturan Anadolu tanrıçalarının en önemlilerinden birisi olan ana tanrıça Kibele resmedilmiştir. Doğurganlık ve bereketin sembolüdür. Geçmişte de günümüzde de kadın gerçeğinin değişmediği hem kendi evinde hem de toplumda hala hakim ve hükümdar konumunda olduğu vurgulanmak istenmiştir. Resmin etrafındaki siyah renkle her ne kadar üzerinde oluşan toplumsal baskı, rol ve beklentiler, değer yargıları olsa da o bu tahtın sahibi olarak hükümranlığını sürdürmeye de devam edeceği anlatılmaktadır. (Resim 8)

6. SONUÇ

Sanatçı Cafer Tabak 'Mitoslar Yaşıyor' adlı kişisel sergisinde de yer alan bu eserlerle mitolojilerdeki tanrı, tanrıça, kahramanlar ve sembolleri kullanarak geçmiş ve günümüz arasında bir bağ kurmuştur. Eserleriyle mitosların aradan binlerce yıl geçmesine rağmen biçim, şekil ve ad değiştirerek bugün hala var olduklarını anlatmaya çalışmıştır.

Sanatçımız bu bağlardan yola çıkarak yaşadığımız toplumdaki kadın algısına, kadın- erkek ilişkilerine, onların üzerinden toplumsal ilişkilere, bilim ve teknolojiye gelişmelerle; bunların insan psikolojisi üzerindeki etkilerine, insanoğlunun doğaya ve dolayısıyla kendisine verdiği zararları mitolojik bağlantılarla eserlerinde başarılı bir şekilde yansıtmıştır.

KAYNAKÇA

Alp, K. Ö. (2009), Orta Asyada'dan Anadolu'ya Kültürel Sembollere Giriş, (1.Baskı). Ankara: Eflatun Yayınevi.

Ayık, E. (2010). Postmodernizm Sürecinde Görsel Sanatlarda Mitolojik Yapıt Çözümlemeleri. Yayımlanmış Yüksek Lisans Tezi. Gazi Üniversitesi Sosyal Bilimler Enstitüsü, Ankara.

Baynes, K. (2006), Toplumda Sanat (Y. Atılğan, Çev.) (1. Baskı; C. Akaş, F. Güllüoğlu, Eds.). İstanbul: Yapı Kredi Yayınları.

- Boratav, P, N. 2012, Türk Mitolojisi. Kızılay-Ankara: Bilgesu Yayıncılık, 1. Baskı.
- Cömert, B. (2019). Mitoloji ve ikonografi. Ankara: De-ki Basım Yayım Lmt. Şkt. 39-95-97
- Çalışkan, N, & Kılıç, E. (2014). Farklı Kültürlerde ve Eğitimsel Süreçte Renklerin Dili. Ahi Evran Üniversitesi Kırşehir Eğitim Fakültesi Dergisi (KEFAD), 15(3), 69-85.
- Çınar, G. (2006). Heykel ve mitoloji. Yayımlanmış Yüksek Lisans Tezi. Mimar Sinan Güzel Sanatlar Üniversitesi Sosyal Bilimler Enstitüsü, İstanbul.
- Çoruhlu, Y. 2002, Türk Mitolojisinin Ana Hatları. İstanbul: Kabalcı Yayınları
- Değirmenci, B.C. (2019) Mitoloji ve Anadolu Söylencelerinin Özgün Seramik Form ve Yüzeyle Yansıması, Yüksek Lisans Sanat Çalışması Raporu, Hacettepe Üniversitesi Güzel Sanatlar Enstitüsü, Seramik Anasanat Dalı, Ankara, sayfa 12-13
- Ercan, A.C. Söylencelerde ve Masalarda Elma Sembolü, Atatürk Üniversitesi Sosyal Bilimler Enstitüsü Dergisi 2017 21(3): 1043-1060
- Erhat, A. (2008). Mitoloji Sözlüğü, Remzi Kitabevi, 16. Basım, İstanbul.
- Genç, R. (1997). Türk İnanışları ile Milli Geleneklerinde Renkler. Ankara: Atatürk Kültür Merkezi Yayınevi
- Graves, R. (2010), Yunan mitleri: Tanrılar, Kahramanlar, Söylenceler. (çev. Akpur, U.) İstanbul: Say Yayınları. (Orijinal çalışmanın basım tarihi 1955).
- Grimal, P. (1997). Mitoloji Sözlüğü, Yunan ve Roma, Çev. Sevgi Tamgüç, 1. Baskı, Sosyal Yayınlar, İstanbul.
- Güleryüz, M. (2014), Resmigeçit, (1. Baskı; C. Öztürk, Ed.) İstanbul: Türkiye İş Bankası Kültür Yayınları.
- İnan, A. (1987), Makaleler ve İncelemeler, Ankara: Türk Tarih Kurumu Yayınları.
- Kandisky, V.(2009), Sanatta Zihinsellik Üstüne (T. Turan, Çev.) (1. Baskı) İstanbul: Hayalperest Yayınevi.
- Karakurt, D. (2011). Türk Söylence Sözlüğü, e- Kitap.
- Karaosmanoğlu, M. (2005). Mitoloji ve Ege'nin Tanrıları, Ofset Matbaacılık, 1. Baskı, Erzurum
- Kozanoğlu, Tahsin M. (1992) Yunan Mitolojisi. 1. baskı. İstanbul: Mitologya Yayıncılık
- Mazlum, Ö. (2011) Rengin Kültürel Çağrışımları, Sayı: 31
- Oral, Betül (2014). Anadolu'da Ana Tanrıça Kültü. Akademik Sosyal Araştırmalar Dergisi, 8, 154-164.
- Roller, E. Lynn (2004). Ana Tanrıça'nın İzinde Anadolu Kybele Kültürü (Çeviren: Betül Avunç). (I. Basım) İstanbul: Homer Kitabevi.
- Süme, Ç. G; Türk Kültüründe Değerler Simgesi Gül. Kra Kültür Sanat ve Edebiyat Dergisi, 2017 (S.13) c.5 / s.105-123
- Uçar, T. F. (2004), Görsel İletişim ve Grafik Tasarım. İstanbul: İnkılâp Yayınevi
- Ulutürk, M. (2012). Tarihi, dini, kültürel bağlamda Mitoloji ve Modern Kültür Ürünlerinin Mitolojiye Dönüşümü, Journal Of Life Sciences 1,1, 863-878
- Wilkinson, P.& Philip, N. (2010). Mitoloji. (çev. Uzun, M.). İstanbul: İnkılâp Yayınları.(Orijinal çalışmanın basım tarihi 2007).
- Willins, P. (1984). Renk Terapisi. İstanbul: Altın Yayınları
- Yazıcı (2002): 296. İlk Türk-İslâm Devletleri Tarihi. Ankara: Türkiye Diyanet Vakfı Yayınları
- İnternet Kaynakları*
- [https:// www. Astronet.com/bireysel gelişim/sembol/s6htm](https://www.Astronet.com/bireysel_gelisim/sembol/s6htm) 12.12.2020 tarihli yayından alınmıştır.
- <https://indigodergisi.com/2013/04/> 12.12.2020 tarihli yayından alınmıştır.
- thedreamize.blognet.com) 12.12.2020 tarihli yayından alınmıştır.